



Hjørring kommune
Springvandspladsen 5
9800 Hjørring

Afgørelsen sendes også til bruger af arealet – Hjørring Golfklub

Team Natur
Springvandspladsen 5
9800 Hjørring
Telefon 72 33 33 33
Fax 72 33 30 30
hjoerring@hjoerring.dk
www.hjoerring.dk

Hjørring den 09-11-2017

Sagsnr.: 01.05.08-P19-125-17

Ændrede registreringer af beskyttet natur ved Hjørring Golfbane

I forbindelse med et eventuelt salg af arealerne, samt dispensation til oprensning af sø og etablering af bassin er Team Natur, Hjørring Kommune blevet forespurgt hvor der er beskyttet natur på kommunens ejendom, Hjørring Golfbane, matr.nr. 1A Vinstrup Gde., Skt. Olai.

Dele af arealet var i forvejen registreret som vejledende beskyttet natur omfattet af naturbeskyttelseslovens § 3.

Ved besigtigelsen på ejendommen den 28/9, 3/11 og 7/11 2017 (primært i november) konstaterede kommunen, at store dele af matriklen synes at være omfattet af Naturbeskyttelseslovens § 3, men at den vejledende registrering ikke syntes at være korrekt flere steder.

Ud fra planter set ved besigtigelserne og tolkning af luftfotos indtegnede Team Natur, Hjørring Kommune arealer, der blev påtænkt at nyregistrere, afregistrere og nyregistrere.

Ejer (Hjørring Kommune, v. Grundsalg) og bruger (Hjørring Golfklub) blev hørt – og disse har ikke modsat sig de påtænkte udpegninger. Kun ejer er høringsberettiget til denne afgørelse.

Kommunen registrerer derfor arealer beskrevet i skemaet herunder og på luftfotos side 2 og i bilag 1 som beskyttede efter Naturbeskyttelseslovens §3.

De 11 besigtigede områder beskrives på de følgende sider. En del af arealerne rummer natur af god kvalitet og andre har potentiale til at blive god ved passende pleje



**Oversigt - Ændrede registreringer på de 11 arealer:**

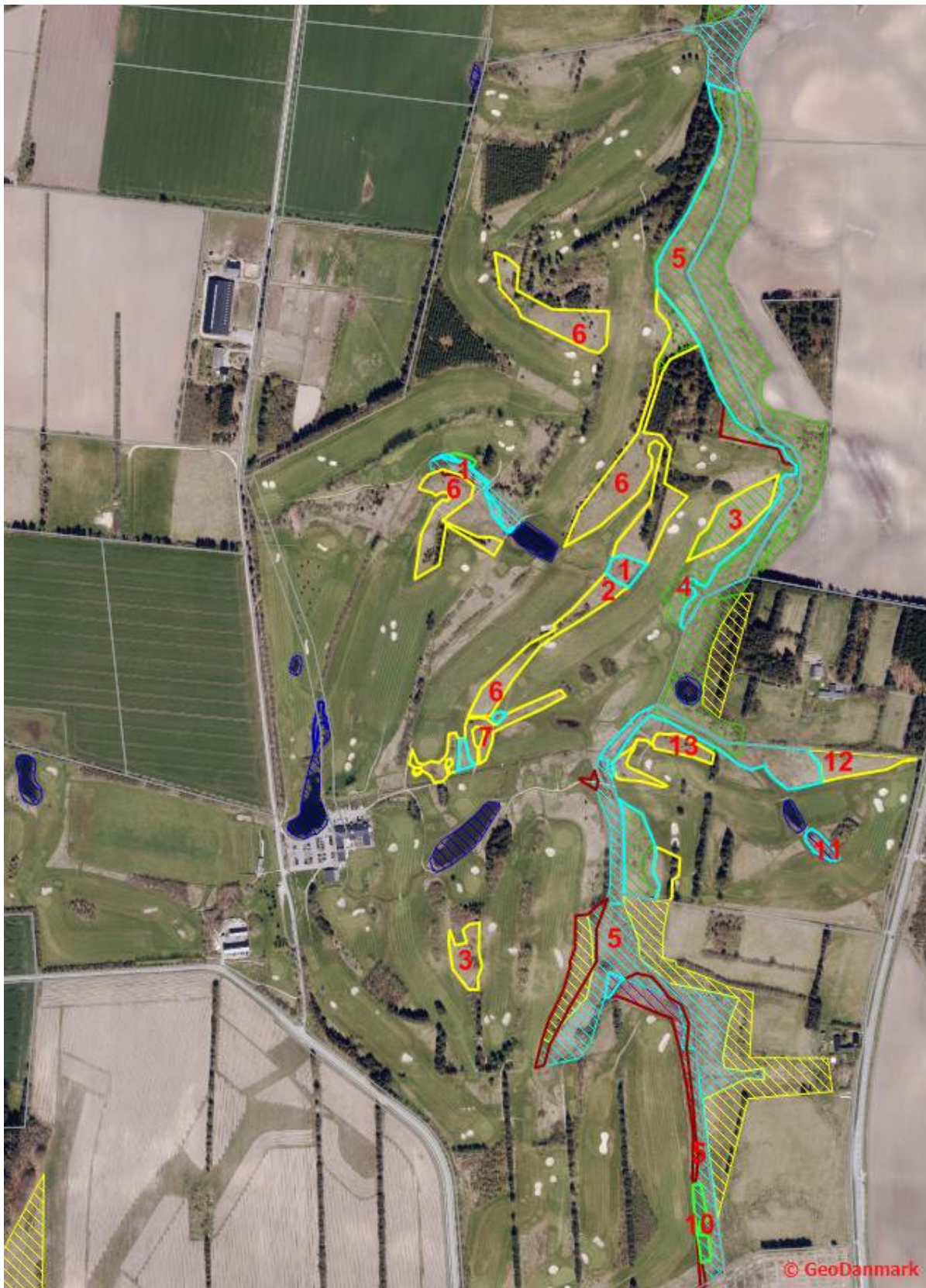
Areal	Før registreret som	Ændrede registreringer	Hvorfor?	Naturkvalitet
1	Mose	Udstrækningen af mosen ændres og lidt eng nyregistreres	På grund af tilstedeværelsen af arter typiske for mose og eng, samt våd/ fugtig jordbund og driftshistorie set på luftfotos	0,63
2	Ej registreret	Overdrev	På grund af tilstedeværelsen af arter typiske for overdrev, samt tør jordbund og driftshistorie set på luftfotos	0,46
3	Eng / ikke registreret	Ændres/ nyregistreres til overdrev	På grund af tilstedeværelsen af arter typiske for overdrev, samt tør, sandet jordbund	0,56
4	Sø	Mose	Søen var tilvokset i planter typiske for beskyttet mose	0,59
5	Eng	Mose (store moseområder langs bækken)	På grund af tilstedeværelsen af arter typiske for mose og eng, samt våd/ fugtig jordbund og driftshistorie set på luftfotos	0,41
6	Ej registreret	Overdrev (flere arealer)	På grund af tilstedeværelsen af arter typiske for overdrev, samt tør, sandet jordbund og driftshistorie set på luftfotos	0,52
7	Ej registreret	Overdrev	- samme	0,57
10	Mose	Eng	På grund af tilstedeværelsen af arter typiske for eng og fugtig jordbund og driftshistorie set på luftfotos	0,55
11	Sø	Mose	Søen var tilvokset i planter typiske for beskyttet mose	0,65
12	Ej registreret	Overdrev	På grund af tilstedeværelsen af arter typiske for overdrev, samt tør, sandet jordbund	0,49
13	Ej registreret	Overdrev	- samme	0,56

Naturkvalitet:

0-0,19	Dårlig
0,2-0,39	Ringe
0,4-0,59	Moderat
0,6-0,79	God

Da besigtigelserne blev foretaget på en for planterne ufordelagtig årstid, skal man være opmærksom på, at disse tal for arealernes naturkvaliteter formentlig ville være en del større hvis vurderet i sommerhalvåret.







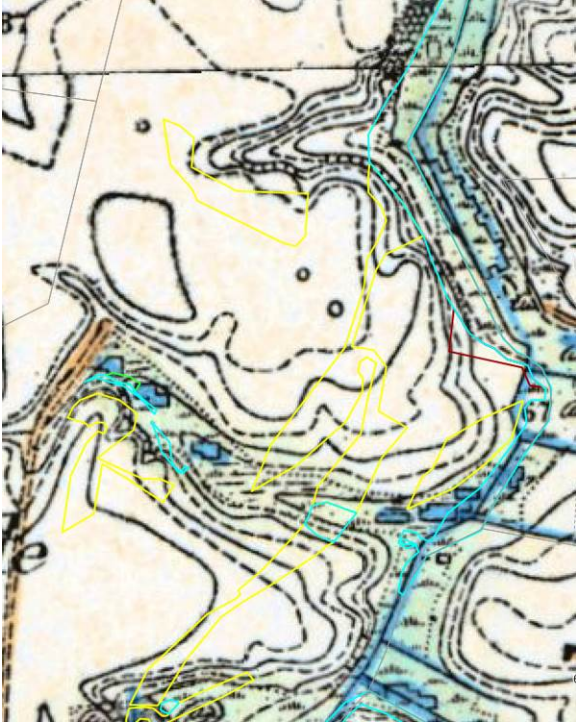
Gennemgang af arealerne:

De nordlige arealer:





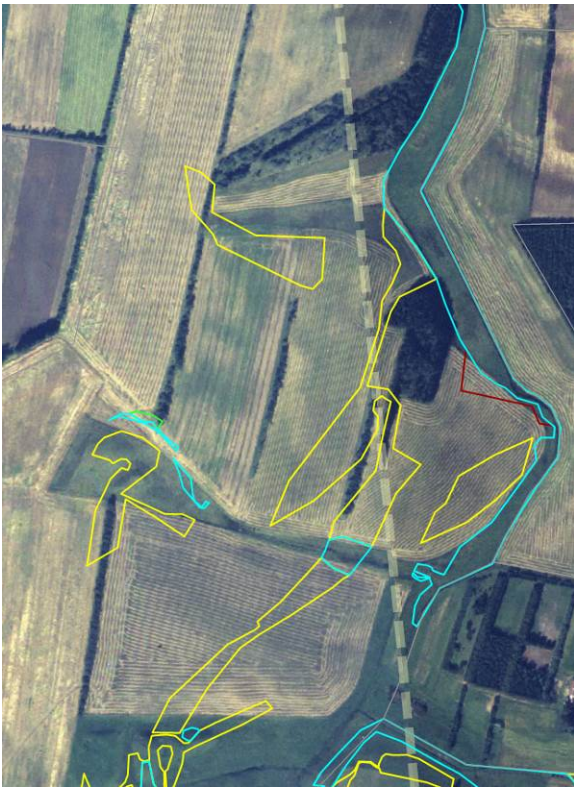
Luffotos og målebordsblade: (her vises kun ændrede registreringer for at kunne stedfæste)



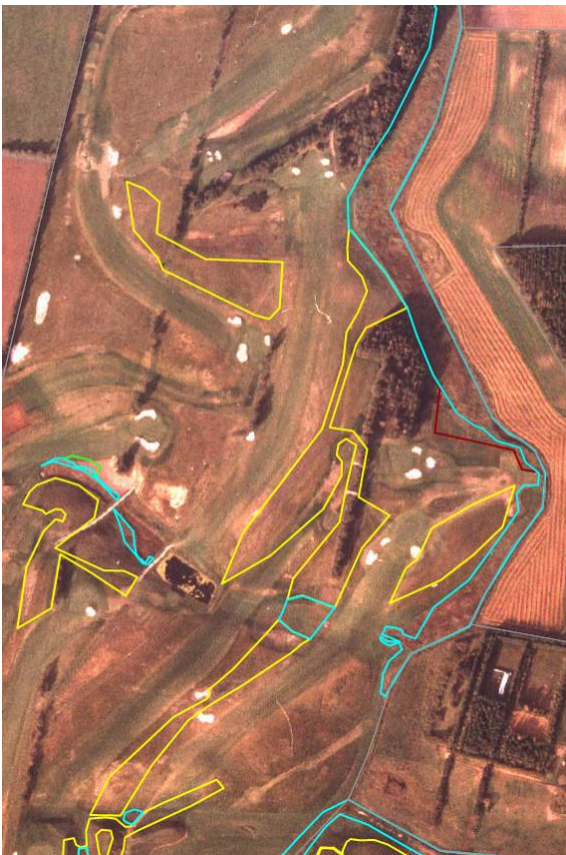
Målebordskort fra 1842-1899. De laveste arealer har mose-signatur. Blå kantede søer er tørvegravning



1954 – Med stort besvær er det meste opdyrket



1985 – dele synes at ligge i naturtilstand



1992 – første huller etableret. En del af de nu § 3-beskyttede arealer synes at ligge i naturtilstand her og årene efter



Areal 1: Vejledende registreret som mose. Registreringen udvides til steder hvor der blev set mosevegetation. Et fugtigt område mod nord nyregistreres som eng



Besigtigelse: Ved besigtigelsen konstaterede kommunen at en del af "banen" mod nord var forsumpet og arter typiske for beskyttet eng var indvandret. Der blev bla. set to positivarter for eng: engkarse og kær-tidsel. Samme drift som hidtil kan fortsættes.

Det delvist pile-og dumhammertilgroede mose-/ rørsumpområde rummede i midten et fattigkær med bl.a. næbstar. Der blev set 5 positivarter for mose: engkarse, kær-tidsel, trævlekrone, dyndpadderok og næb-star. De to sidstnævnte er også indikatorarter for mose – to eller flere af disse er tegn på god naturtilstand. Et lignende moseareal var der nord for areal 2.

Af målebordsblade ses det at der formentlig har været gravet tørv i området før i tiden og at det har været et vådområde med forbindelse til bækken



Et mindre område med dominans af næbstar



Højstaudemose med meget dunhammer, lodden dueurt mm



Nyregistreret eng – med positivarter for beskyttet eng som engkarse og kær-tidsel



Areal 2: Ikke vejledende registreret. Nyregistreres som overdrev (areal 2 er markeret med orange)



Besigtigelse: Ved besigtigelsen konstaterede kommunen at dele af dette lille overdrev var af høj naturtilstand – ca. 3 m² var domineret af den sjældne plante alm. ulvefod (omkring østlige 2-tal, foto herover).

Der blev set 5 positivarter for overdrev: håret høgeurt, bugtet kløver, alm. kællingetand, kær-tidsel og muse-vikke – og desuden var der rensdyrlav, svampen jordtunge og den store bestand af alm. Ulvefod.



I forgrunden ses areal 2 og i lavningen er den østlige mose 1

Areal 3: Vejledende registreret som eng/ ikke registreret mod syd. Registreringen ændres til overdrev på begge arealer



Besigtigelse: To uklippede arealer langs fairways (rough?), som ikke synes gødsket og er vokset ind i beskyttelsen som surt overdrev, da jorden er næringsfattig, tør og sur. Et nord for areal 4 og et lignende syd for klubhuset (nederste luftfoto). Naturkvaliteten varierer – men er flere steder relativ høj. Der blev set 4 positivararter for overdrev: blåhat, alm. gyldenris, håret høgeurt og rundbælg. Desuden var der flere steder arter af rensdyrlav, som også vidner om lavt næringsindhold i jorden og høj naturværdi.



Nordlige areal 3



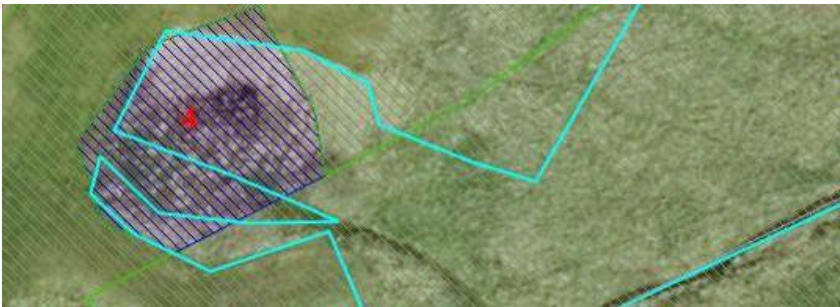
Sydlig areal 3



Areal 4: Vejledende registreret som sø. Registrering ændres til mose

Besigtigelse: Ved besigtigelsen konstaterede kommunen at den nordlige del af det lille tilvoksede vandhul havde udviklet god naturkvalitet med en pæn bestand af næb-star, den sydlige var mere næringsberiget og domineret af dunhammer – i midten var der lidt løbende vand fra arealerne vestfor, og dette registreres ikke som mose.

Der blev set 3 positivararter for mose: kær-tidsel, tykbladet ærenpris og næbstar. Sidstnævnte er også indikatorart for mose.



næb-star

Nordlige del af mosen, domineret af



Areal 5: Vejledende registreret som eng. Registrering ændres til mose

Besigtigelse: Ved besigtigelsen konstaterede kommunen at arealerne ned mod bækken var forsumpede og domineret af høje stauder. Visse steder var disse områder allerede registreret som beskyttet mose, andre steder som eng.

Der blev set 3 positivarter for mose: skov-angelik, kær-tidsel og tykbladet ærenpris. Af luftfotos ses det at arealerne har ligget i naturtilstand mindst siden 1985, flere sandsynligvis noget længere.

Af målebordsbladet fra 1842-1899 ses det at moseområdet dengang var en del større og at der blev gravet tørv i området (markeret som kantede blå "søer", se luftfotogennemgang)

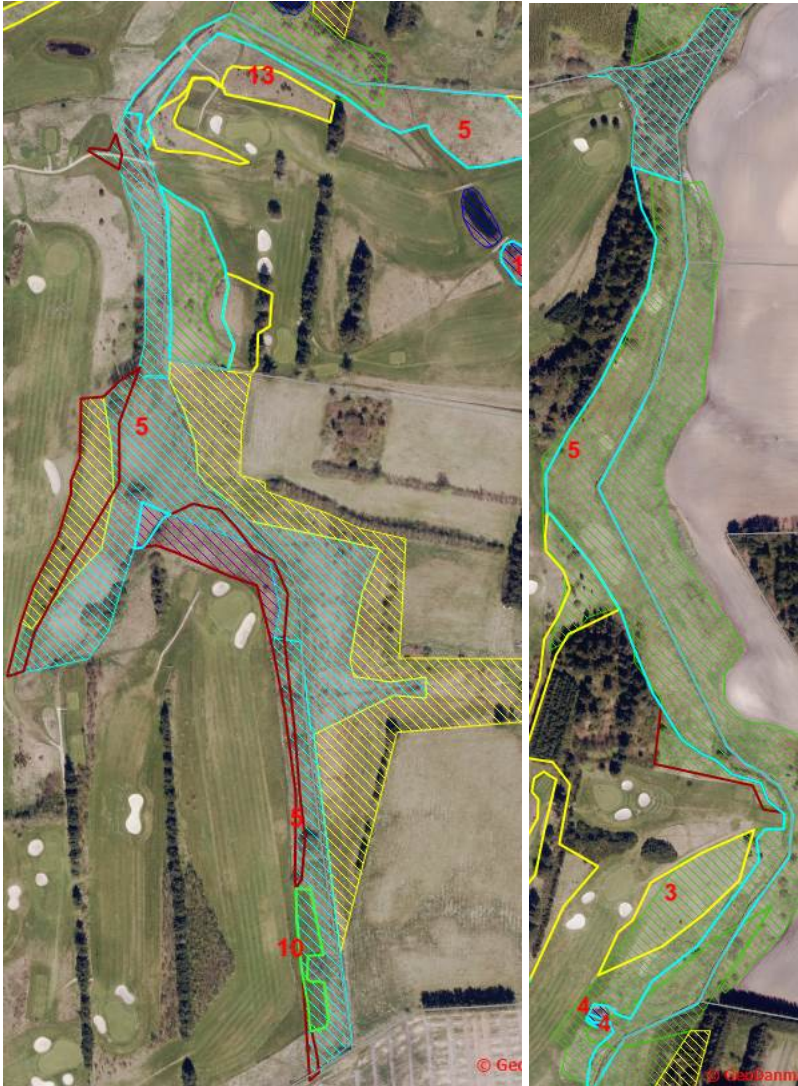
På nogle af arealerne langs mose 5 (registreret som bla overdrev og hede) blev der ved besigtigelsen ikke set arter typiske for beskyttet natur, og da det ikke kan påvises utvetydigt fra luftfotos at disse var beskyttede før etablering af golfbanen, afregistreres disse arealer (markeret med rød streg). Næringsberigelse fra greens har formentlig udkonkurreret de hedeplanter der før var her



midt



nord



Sydlig del af mosen, areal 5

Den nordlige del

Areal 6: Ikke vejledende registreret. Nyregistreres som overdrev

Besigtigelse: Større uklippede arealer langs fairways (rough?), som ikke synes gødsket og er vokset ind i beskyttelsen som surt overdrev, da jorden er næringsfattig, sur og uforstyrret. Naturkvaliteten varierer – men er flere steder relativ høj.

Der blev set 9 positivarter for overdrev: blåhat, græsbladet fladstjerne, alm. gyldenris, håret høgeurt, bugtet kløver, alm. pimpinelle, knold-rottehal, kær-tidsel og musevikke. Desuden blev der set bladene af den særligt værdifulde positivart og indikatorart tormentil.

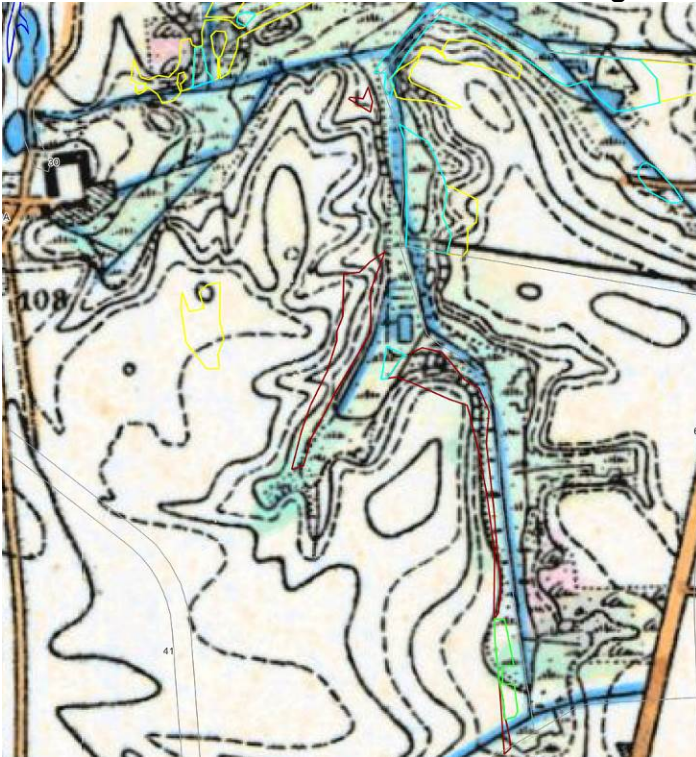


De sydligste arealer:

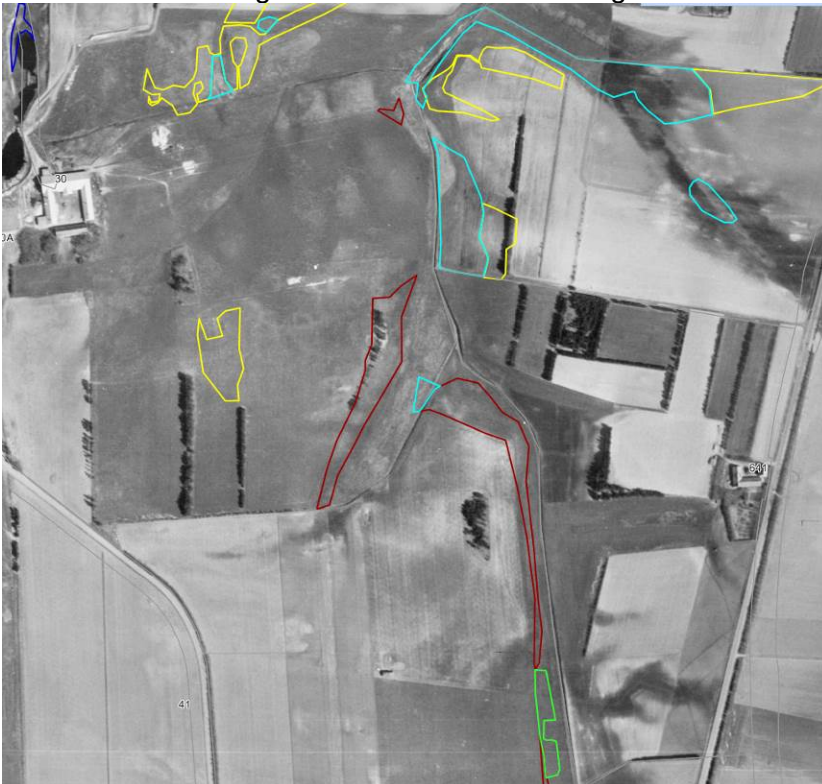




Luffotos og historiske kort:



Målebordskort fra 1842-1899. De laveste arealer har mose-signatur. Bakken nordøst for gården markeres som hede



1954



– Det meste er nu opdyrket. Jorden ser meget sandet ud



1985 – Dele henligger nu udyrket

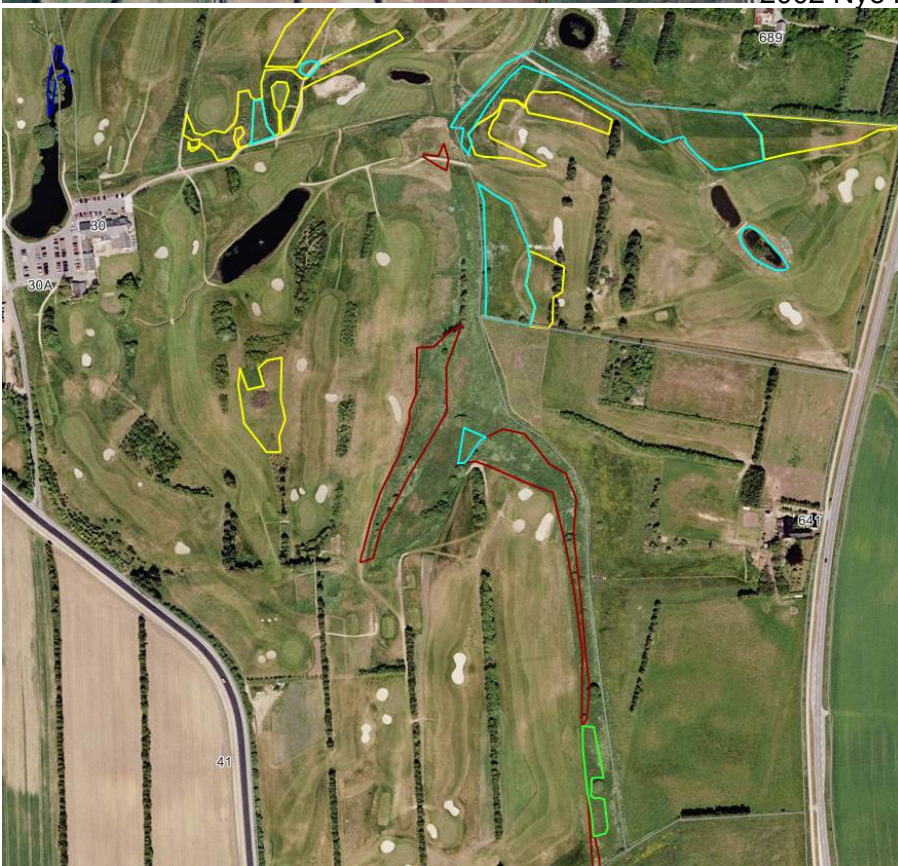


1992

– Dele af golfbanen etableret. En del af de nu § 3-beskyttede arealer synes at ligge i naturtilstand



2002 Nye huller etableres på sandet jord



2004 – Herefter synes der ikke at ske ændringer i driften af arealerne



Areal 7: Ikke vejledende registreres. Nyregistreres som overdrev

Besigtigelse: Ved besigtigelsen så kommunen 9 positivarter for surt overdrev: græsbladet fladstjerne, liden klokke, bugtet kløver, alm. pimpinelle, lyng-snerre, kær-tidsel, krybende pil, ene og hede-lyng. De tre sidstnævnte samt tormentil er også indikatorarter for overdrev. To eller flere indikatorarter er tegn på god naturtilstand. Tormentil og eng-havre er også særligt værdifulde positivarter. Dette giver et arts-indeks på hele 0,80, men et strukturindeks på 0,41 trækker naturtilstanden ned på 0,57. Strukturindeks har at gøre med om arealet er påvirket af næring, plejes mm.

De rigtigt fine overdrevs-/ hedearter vidner om at dele af disse småbakker har ligget i naturtilstand uden gødskning længe og at jordbunden er næringsfattig. Der var dog på den sydlige del påvirkning af gødsningen af greenen og derfor meget lavere naturkvalitet.

Men det er flot at have så fin natur på en golfbane som her ☺:



Den lave busk er krybende pil



Græsset eng-havre vidner om god naturtilstand (særlig værdifuld positivart)

Små mindre våde områder herved registreres som mose grundet tilstedeværelsen af moseplanter.

Areal 10: Vejledende registreret som mose. Registrering ændret til eng

Besigtigelse: Ved besigtigelsen konstaterede kommunen at en del af den vejledende registrerede mose var blevet klippet og havde udviklet eng-vegetation, mest hvor klippet mest sjældent

Der blev set tre positivarter for eng: engkarse, glanskapslet siv og kær-tidsel. (Nord og syd herfor afregistreres de dele af mosen, der ligger for højt til at rumme mosearter)





Areal 11: Vejledende registreret som sø. Registrering ændret til mose

Besigtigelse: Ved besigtigelsen konstaterede kommunen at denne sø var tilgroet i høje stauder og andre moseplanter

Der blev set 4 positivarter for mose: engkarse, eng-nellikerod, glanskapslet siv og næbstar. Sidstnævnte er også indikatorart for mose.





Areal 12: Ikke vejledende registreret. Nyregistreres som overdrev

Besigtigelse: Ved besigtigelsen konstaterede kommunen at selvom arealet ikke synes at have ligget udyrket så længe (siden ca. 2004) er der indvandret overdrevsplanter, formentlig fordi jordbunden er så sandet og næringsfattig. Der blev set to positivarter for overdrev: græsbladet fladstjerne og alm. kællingetand – og muligvis en krat-fladbælg, som også er indikatorart for overdrev (årstiden var ikke optimal til plantebestemmelse)



Areal 13: Ikke vejledende registreret. Nyregistreres som overdrev

Besigtigelse: Ved besigtigelsen konstaterede kommunen at der på denne skråning voksede lidt hedelyng samt en række arter typiske for bedre sure overdrev til hede. Det blev vurderet at der var for lidt hedelyng til at registrere området som hede, og at det botanisk var et af områdets fineste overdrev.

Der blev set 6 positivarter for overdrev: blåbær, alm. gyldenris, håret høgeurt, alm. kællingetand, liden skjaller og hedelyng. Sidstnævnte er også indikatorart for surt overdrev. Desuden var der den særligt værdifulde positivart hundevioli.

Omkring greenen var der ingen overdrevsarter tilbage grundet næringsberigelse herfra.



Areal 13 med bl.a. hedelyng



Oplysninger i øvrigt

Vedlagt er en lille skrivelse om beskyttet natur i Hjørring kommune.

I (kommunen) er velkomne til at kontakte kommunen igen, hvis I ønsker yderligere oplysninger.

Klage og søgsmål:

Hvis du (kommunen) ønsker at klage over denne afgørelse, kan du klage til Miljø- og Fødevarerklagenævnet inden fire uger. Du klager via Klageportalen, som du finder et link til på forsiden af www.nmkn.dk.

For mere information se klagevejledningen.

En evt. retssag til prøvelse af afgørelsen skal være anlagt inden 6 mdr. fra dags dato, jf. lovens § 88, stk. 1.

Med venlig hilsen

Karin Krogstrup

Naturmedarbejder

Tlf. +45 72336752

E-mail kk@hjoerring.dk

Bilag

1. Kortbilag
2. Klagevejledning
3. Skrivelse om beskyttet natur i Hjørring Kommune